



仙台市議会議員 鈴木ゆうじ



発行 鈴木勇治事務所
電話 022-244-7308
〒982-0805
仙台市太白区鉤取本町1-14-32

市政活動報告

令和5年春季号

ごあいさつ

常日頃からの皆様方のご指導とご協力に心からの感謝と御礼を申し上げます。

近時、各自治体は、物価高騰への対応や新型コロナウイルス感染症対策に万全を期す必要があります。その上で、アフターコロナの下、社会経済活動の正常化を進めつつ、サービス消費を中心に回復の動きを強めなければなりません。さらには人口減少・少子高齢化が進む長い将来を見据え、持続可能な地域社会を築いていくため、地域社会を支える基盤を確実にすることが求められております。

企業の輩出と支店経済からの脱却、扶助費の増加、新本庁舎の建設、音楽ホールの建設などによる市債の増加など多くの課題があります。しかし、本市は、経済、文化、教育、医療、福祉など多くの面で東北のリーダーとして成長し続ける責務がありますし、多くの課題を乗り越えるため「都市の創造性」が問われるときであるといえます。本市経済の礎である地元中小企業や地場産業の競争力を高めることと、新たな農業の形成が不可欠です。強い経済は企業収益・個人所得の増大につながり、ひいては本市の税収増と安定的な市政運営の基礎となります。

私は、市民への責任ある政策の実現者として「強い経済」を創り出す、本市の財政と市政の運営に

責任を果たして参る覚悟です。市民の皆様にも「これからも住み続けたい街・仙台」と感じていただけますよう、これまでの経験と実績を活かして、目標とした政策の実現に全

力で取り組んでまいります。

皆様からの更なるご指導、ご支援を賜りますようお願い申し上げます。

令和5年第1回定例会が開会 予算審査特別委員会で質疑

令和5年第1回定例会が2月10日から3月14日まで開催され、80件の議案を可決いたしました。

本会議では物価高騰への対応策、4病院再編問題、子ども・子育て支援、アフターコロナ後の対策等の議論がなされました。

私は、予算等審査特別委員会において、経済費では・本市の経済の持続的発展のための方向性・本市中小企業の活性化策・次期経済成長戦略

の中での農業と農食ビジネスの位置づけ。スマート農業に対する積極的予算付け。・ため池、農用水路等の共同施設の維持管理についての市の関与等について質疑をいたし、歳入に関しては・人への投資、大規模プロジェクトの投資と起債。・給食費の無償化を含む子育て支援策等の人への投資について国の負担を求めることについて質疑を行いました。

予算審査特別委員会での主な質疑の内容

問 都市間競争に打ち勝つため、人への投資・大規模プロジェクトに積極的に対応すべき。

答 財政局長

社会保障関係費等は今後も増加が見込まれると、こういった中ですが、先ほど歳入はやはり税だというお話をいただきましたが、本市の魅力や活力の創出という、こういう投資が今後の税収にも結びついてくるものと考えておりまして、必要な投資につきましては、計画的に実施していくことが重要であると認識をしています。

・・・中略・・・

将来的な公債費負担というのも十分考慮しながら、都市の活力を支える必要な投資については着実に実施をしてみたい。

問 次期経済成長戦略の中で、中小企業の活性化に合わせ農食ビジネスの活性化について積極的に取り組むべきである。

答 経済局長

企業を成長させるためには、デジタル化をはじめとした生産性の向上とか販路拡大、高付加価値化を支援していくことが重要と考えております。

併せて、大学の集積やナノテラスなど本市の強みを生かし、研究開発拠点の誘致、あるいは情報通信産業の振興に取り組むなどにより、本市経済の活性化につなげてまいります。

また、農業に関しては、・・・中略・・・本市として、農業者の所得向上や多様な経営体の育成、あるいは経営基盤の確保等に取り組んでいきます。

併せまして、農業の6次産業化支援であるとか、中小企業の販路拡大や高付加価値化支援の取組と連携させることにより、食産業を含めた農食ビジネスという視点からも、本市産の農産品の消費拡大に取り組み、農業の活性化につなげていきたいと考えています。

その他の質問項目として、○本市の税収の推移、○本市の次期経済成長戦略の目標、○スマート農業の効果と本市での活用状況及び本市の支援策などについて質疑をいたしました。詳細については仙台市議会のホームページをご高覧ください。

問 給食費の無償化等の教育施策や子育て支援などについて、国の負担を求めるべき。

答 市長

未来を担う子供たちのために、子育てや教育支援というのは、本市としての重点的に取り組むべき施策だと思っており、新年度についても、限られた財源の中ですが、予算の重点配分を行ったところ です。

子ども・教育施策の充実に向けて、本市独自の要望や指定都市市長会の合同での要望のほか、また、指定都市市長会のこども・教育・文化部会の副会長として、私自身、こども政策担当の小倉大臣に対して、直接、財源の確保などの要望をしてみたい。

4月に創設されるこども家庭庁では、自治体との連携強化を進めるとされており、6月に実施します次年度の概算要求に向けた本市独自の要望において、直接訪問をして施策の充実に向け訴えています。

問 水路やため池等の農業用施設の維持管理について、高齢化や担い手不足により困難になっている。支援策をとるべきである。

答 経済局長

今後も必要な予算の確保を図りながら、水路、農道等、農業用施設の適切な維持管理に努めていきます。また、これらの重要な農業用施設については、雨水の排水でありますとか貯留機能として重要な役割の一端を担っていると考えています。・・・中略・・・近年、短時間豪雨等の頻度が増してきて、浸水被害が度々発生していることから、下水道や河川、農林など、関係部署による総合的な対策が重要になっています。経済局といたしましても、全庁的な組織である雨水対策委員会における取組等を通じまして、引き続き関係部局と連携し、豪雨災害等の防止あるいは被害の軽減に努めてまいります。

主要事業の取組状況

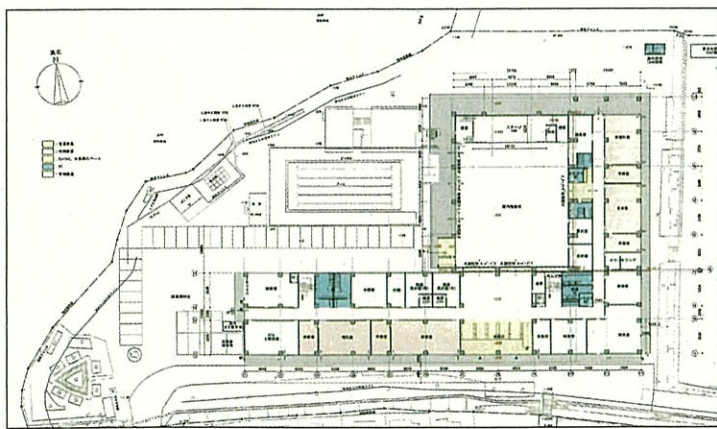
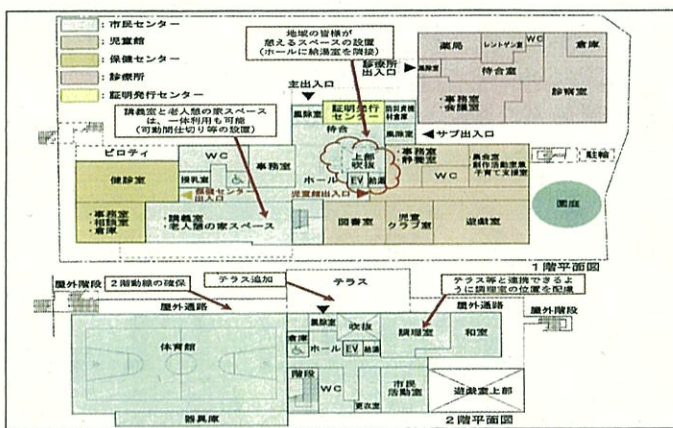


学校等での空気清浄機能の設置実験

新型コロナ感染症の第7波8波を見据え、学校、保育所、介護施設、病院などの換気対策について、冬場の窓の開放による換気が困難であることから、従来のエアコン設備などにフィルター（中性能フィルター）設置によるウイルス除去を提案いたし、富沢小学校、中学校で実験が行われました。

生出児童クラブが仮設での開設

生出地域複合化（市民センター等の合築）が進められる中、地域から児童館の1日も早い設置の要望活動をおこなった結果、小学校敷地内において仮設の建物による物ですが、今年10月より生出児童クラブが開設されることとなりました。市民センターが完成する令和9年までの使用となります。

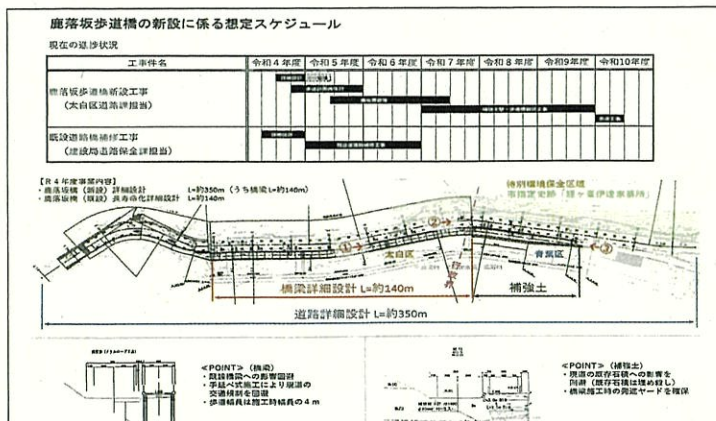


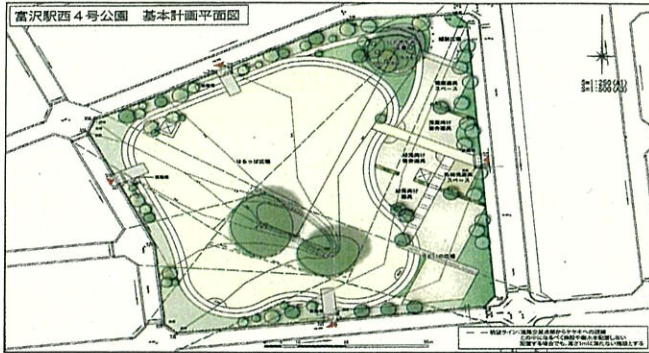
上野山小校舎及び屋内運動場の改築

この案件については、屋内運動場の雨漏り等があり、かねてより連合町内会長、前体育振興会などから建て替えについて強く要請がなされていましたが、いよいよ仮設校舎の工事が始まりました。RC造（一部鉄骨造）述べ面積66588.50㎡で3階建となります。完了予定は令和8年3月です。

向山1号線鹿落坂橋整備事業

昨年度より歩道新設や既設道路橋の補修のための詳細設計が約8,000万円程をかけて行われました。今年度は用地買収や既設道路橋の補修工事が2,530万円ほどの予算で実施されます。事業の想定スケジュールでは令和10年度の完了となっていますが、余りにも時間がかかりすぎることから、期間の短縮に向け働きかけてまいります。



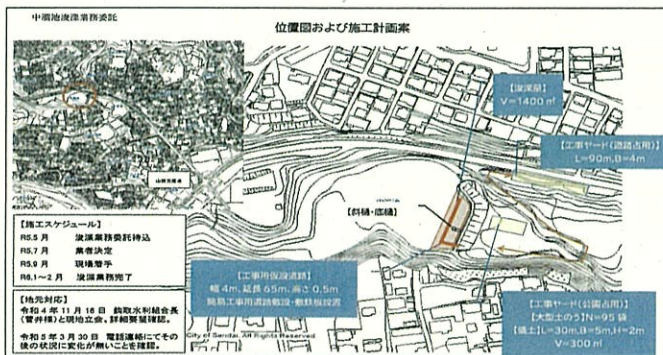
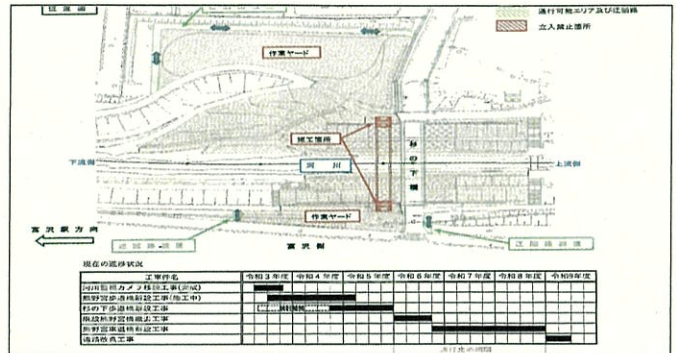


(仮称)富沢駅西4号公園整備

富沢駅西区画整理事業により生み出された用地に整備された公園です。新しい住宅が増えたことから子ども連れの利用者が多く、晴れた日は子供の明るい声と笑顔があふれている公園です。余り遊具を設置せずに広々とした公園にするようにと要望をいたしてきました。この公園の一角には地区の町内会館も設置予定です。

熊野宮橋・杉の下歩道橋の工事

熊野宮橋の新設工事が順調に進められています。今年度は歩道部分が完成しますが、車道部分が令和6年度より通行止めを伴い進められます。このため杉の下橋の通行量が多くなり、歩行者の危険度が高まることから、杉の下橋の歩道部分確保のため歩道橋の新設がなされます。令和5年度内の完成となります。

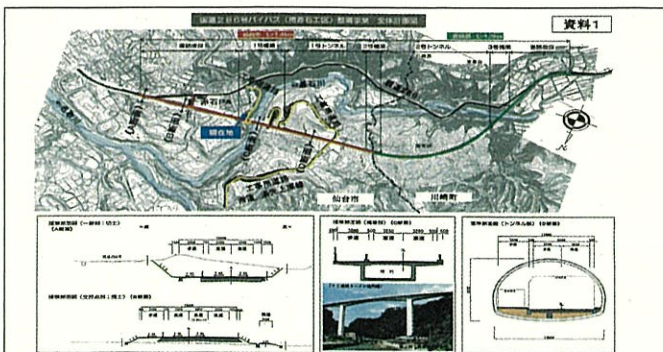


中溜池の浚渫工事

太白区にある旗立緑地隣接する5つのため池のうち、東から2番目に位置するもので土砂の堆積が著しく、貯水量の減少や悪臭の発生などにより地元の水利組合から浚渫と改修の要望がなされていたものです。令和5年9月～現場着手、令和6年の1～2月の完了予定です。

県道二口山寺線の安全対策

太白区秋保町野尻地区や二口地区に繋がる路線ですが、非常に危険な場所であり早急に改善を図る必要があります。ここ数年、徐々にではありますが事業化に動きだしており、令和4年度の路線測量に続き、令和5年度は用地測量、地質調査、道路予備設計等が予定されています。



国道286号バイパス (南赤石工区) 整備事業

同路線の工事は1号橋梁の工事着手に向けて碓石川右岸側の工事道路の整備が進められています。令和11年の完了が想定されています。尚、川崎町側からは宮城県によって工事が進められています。