

仙台市議会議員 菅原正和



特集号

【発行人】
仙台市議会議員(若林区)
菅原正和
(会派：自由民主党)

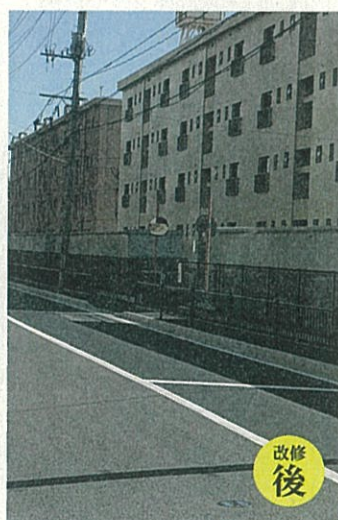
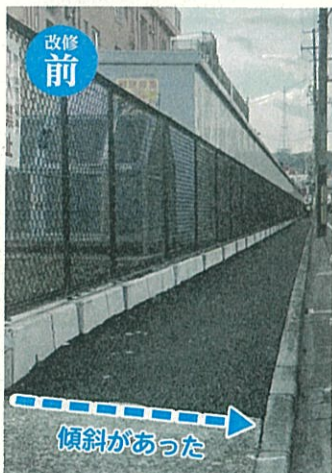
【事務所】
〒984-0827 仙台市若林区南小泉4-9-7
TEL.FAX 286-5908
携帯 090-6685-1067

市政についてのご意見、ご要望いつでも気軽にご相談ください。

交通指導隊員の目線で区内の交通インフラ整備を確実に実施!!

■ 古城小学校前の歩道を通学路に ■

古城小学校前道路 国有地を通学路にしてほしい要望があり。歩道を再整備し、歩道幅の拡張、安全柵の設置、歩道の傾斜の改善を行なった。



改修前の問題点 >>>>>>

刑務所で施工した歩道ですが、幅は一人が渡るのが精いっぱい、さらに傾斜がついており非常に歩きにくい歩道でした。刑務所と協議した際はフェンスの修繕するための通路という整備で、歩道として整備したわけではないという回答でした。

>>>>>> 改修後の改善点

電柱が外にあった状態から、歩道幅を広げ歩道の中に電柱が来るように整備、おかげで歩行者が二人並んで通行することが出来るようになったこと、安全柵設置で接触事故も回避できるようになりました。さらに通学路指定も行い児童の安全確保を図りました。

■ 菅原正和ホームページ

<http://sugawara-masakazu.com>

■ 菅原正和 Facebook

<https://www.facebook.com/masakazu.sugawara.5>

■ 菅原正和メールアドレス

sevnten_masa@mrb.biglobe.ne.jp

■ 仙台市議会の様子はホームページからご覧いただけます▶ <https://www.gikai.city.sendai.jp>

■ 南小泉交通公園トイレ新築建て替え実現！ ■

臭い汚いと皆様にご不便をおかけしていた南小泉交通公園トイレ
令和4年8月5日新築引き渡しになりました。

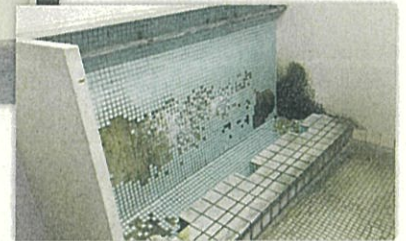
令和元年、第二回定例会一般質問で質問した南小泉交通公園のトイレが新しく建て替えが決定しました。当時の建設局長の答弁は部分改修という答弁でしたが、公園課と粘り強く交渉を重ね全面建て替えの答弁を引き出しました。

しかし、工事の契約が電気設備、機械設備、備品設備の三系統に分かれての契約で三つすべて契約にならないと工事が進まない状況。契約まで170日間を要することになり、皆様にご迷惑をおかけしておりましたが、ようやく整備されました。



▲昔のトイレ建物

▼昔のトイレ屋内



▶ 仮設トイレは2基設置します

工事日程	令和4年2月	解体作業
	令和4年4月～5月上旬	躯体工事
	令和4年6月	内装工事
	令和4年7月28日	完成

▶ 木の下四丁目右折信号新設実現



◀ 木の下薬師堂歯科前交差点、当初は時差式信号であったが、地域住民から地下鉄薬師堂駅方面から右折する際、時差式信号のため直進車が途切れないうちは右折が不可能の状態が続いた。右折矢印信号を新設設置することで右折がスムーズにできるようになった。更に一高方面からの右折に関しても、設置前は3台位だったものがさらに多く右折が可能になった。

▶ 中倉味よし前の市道の再舗装実施



▲ 長年手つかずの道路整備、再舗装で住民の走行環境を確保した。

▶ 南小泉4丁目12-1付近の交差点改良再舗装



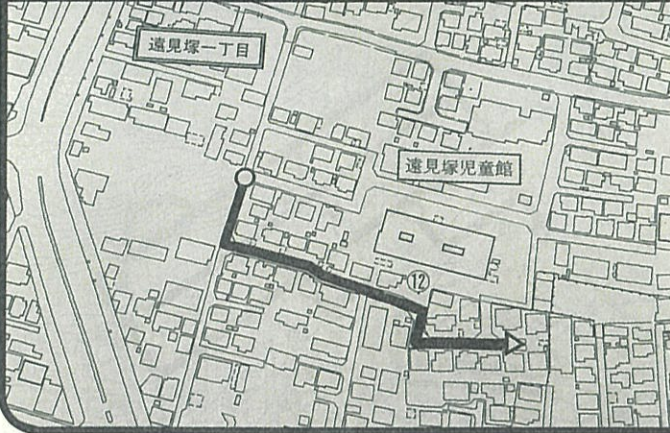
▲ 四方向一時停止の場所だが、消えた停止線を再度引き直し、更に交差点を目立たせるため内側に黄色の囲みを入れた。

▶ 遠見塚2丁目12-9付近の再舗装実施



▲ 遠見塚2丁目、佐久間堀があり、水路の関係で道路が盛り上がっていたが、再舗装することにより盛り上がりフラットにし住民の安全を確保した。

遠見塚一丁目「私道から市道路線への認定」



▶ 私道の市道認定事業

遠見塚1丁目5号線

仙台市若林区遠見塚一丁目 10 番 23
 仙台市若林区遠見塚一丁目 18 番 8

長年の地域住民要望であった私道、境界の土地所有者の所在不明や線引きの見直しなど数々の難題を解決し市道認定になりました。

当選してから6年間、何度も役所に足を運び実現したものです。

▶ 東西線薬師堂駅構内におけるバス待ちスペースの設置



【駅構内ベンチ及びバス時刻表】

▲ベンチの増設
9月設置完了



【バス時刻表示器(薬師堂駅設置イメージ)】

▲バス時刻表示器の設置
9月設置完了

時刻表	のりば	系統番号	行先・経由
13:52	2	[50]	若林区役所 遠見塚・霞の目
13:56	1	[20]	大槻小学校 霞の目営業所
13:57	2	[417]	若林区役所 古城三丁目・霞の目(堂)
14:00	2	[J411]	若林区役所・五軒・定禅寺通車改所 交通局東北大学病院
14:04	1	[40]	千巻一・道の町 深沼(南長沼)
14:15	2	[J355]	遠見塚一丁目 交通局東北大学病院
14:17	2	[70]	若林区役所 古城三丁目・霞の目(堂)
14:26	1	[20]	大槻小学校 霞の目営業所

【画面表示イメージ】

▶ 卸町二丁目公園テニスコートの再整備を実施



3000万円の予算を獲得し、コート4面の全面改修を行いました。指定管理者にも協力を仰ぎ、センターストラップも新しく、ベンチも審判台もきれいに塗り直しテニスプレイヤーの環境を整備した。

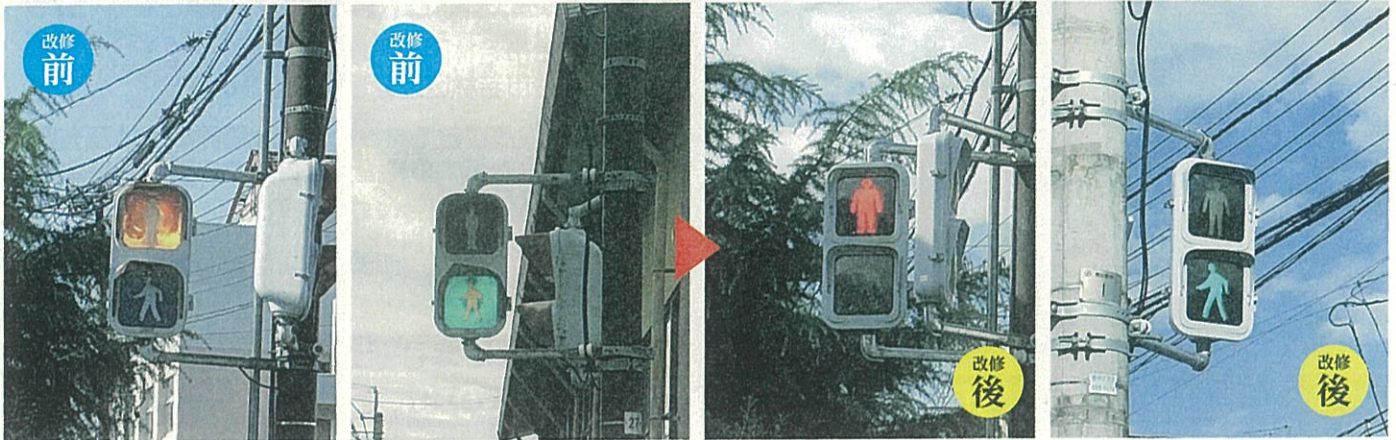
▶ ファミリーマート遠見塚店から遠見塚小学校へ向かう道路の再舗装実施



ファミリーマート遠見塚店より遠見塚小学校に向かう道路。凸凹の道が改修で高低や穴がなくなり快適な道路空間に生まれ変わりました。

市民の要望を行政に伝え実現!!

老朽化で見えづらかった歩行者信号を LED 信号に改善



南小泉中学校と聖ウルスラ学院の交差点、車の信号は LED に変更になりましたが、歩行者信号は人型がわからないほど古い信号がついておりました。ここは南小泉小学校の通学路です。渡辺県会議員の手も借り新しい信号を設置しました。
【改修後】 LED 信号になり赤、青信号もくっきりとし、児童の安全を確保することができました。

遠見塚小学校西門前の佐久間堀の堆積土砂撤去



遠見塚小学校脇を流れる佐久間堀、長年の土砂の堆積があり、豪雨の際に冠水の恐れがありました。町内会からの要請で公園課を動かし、通年通水となっているが、通水が止まる時機を見て土砂を撤去しました。これで住民も一安心です。

地元の要望を行政に伝え実現!!

一時停止標識と道路標示を新設



荒井七丁目、アップル保育園から市道との交差点。一時停止標識がなく、停止線は警察が許可したものではないものが設置されておりましたが、今回大きな事故があり住民からの要望で、若林警察署、若林区道路課と協議し、一時停止標識、とまれ道路標示を新設した。

中倉3丁目県道荒井荒町線の再舗装



県道 235 号線と仙台バイパス、蒲町交差点。交通量の激しさで道路の轍がひどく、水はけが悪いところでしたが、再舗装をかけることで問題を解消。

▶ 通学路と排水溝を改善



通学路：遠見塚二丁目
排水溝が飲み込まないという要望、更に再舗装の要望に道路課と協議し新しい排水溝を設置した。

▶ 宮城の萩大通り道路改修



宮城の萩大通り、部分的に再舗装実施、まずは裂け目があり大型トラックが通る際振動が起きているところから優先的に再舗装しております。今後は段階的に整備する。

▶ 沖野7丁目から下飯田に抜ける市道の再舗装



沖野から東高校方面に向かっていく道路、田んぼの中を突き抜けていく道路のため、痛みと凸凹が激しく住民からの改善要望を受け再舗装実施。スムーズな通行ができるようになりました。

▶ 古城三丁目から刑務所正門までの再舗装



古城三丁目から刑務所正門に向かう道路、長年の劣化によりかなり傷んだ状態。町内会長の要望で道路課と協議し再舗装で安全を確保。

今泉2丁目14付近の用水路落下防止 速やかな対応



小学校の小さなお子さんが、水が流れている水路を見ているうちに落下し、一人で上がれず泣いていたところを近所の方が助けたという事案があり、落下防止の対応を渡辺勝幸県議から依頼され、公園課に緊急性を説明し、依頼から一ヶ月もせずに防護柵を設置した。地域の安全がまた一つ増えた。

南小泉小学校二年生のトイレ改修 速やかな対応



このトイレは様式に変更の予算がつかず、和式便器に洋式の簡易便座を重ね洋式化したもので、スクールサポーターの方が毎日とても苦勞して掃除をしているとの要望を受け、教育局施設課、副教育長に現場の状況を説明し、一ヶ月半で最新式の洋式便器に交換した。子ども達、スクールサポーターからも、すごく喜ばれております。

市民の要望を行政に伝え実現!!

県道235号線中倉交差点 照明灯新設



▲バス路線変更でバスが左折する交差点に歩道、横断歩道を照らす照明が片方にしかなくとても危険でした。新たに照明灯を設置してもらい安全を確保した。

南小泉2丁目14-25 私道の舗装の助成



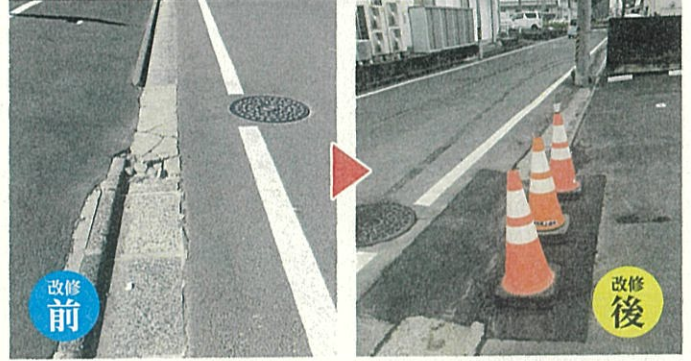
▲住民から要望を受けて、私道の再舗装を実施。90%が助成対象。掘り返しがないように水道管、下水管も同時に仙台市に移管しました。

遠見塚1丁目5-33 敷地の環境整備



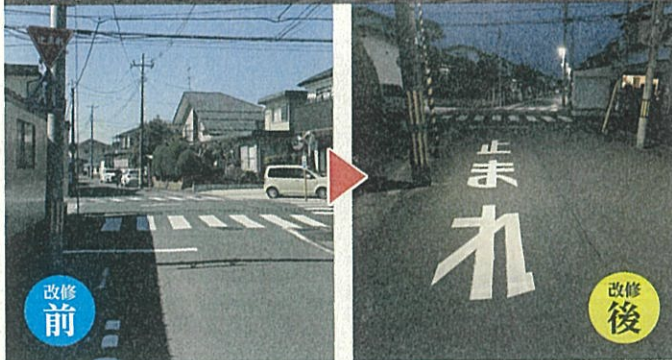
▲この場所は歩道板が敷き詰められており、隙間から雑草が生える状態。ベンチも老朽化しておりアスファルト舗装。新たにベンチも二台設置し住民が憩える環境整備ができました。

中倉3丁目16-10 側溝改修



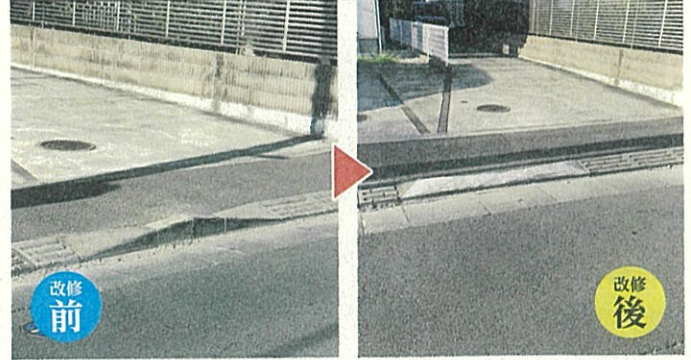
▲側溝の場所に電柱が立っており、駐車場整備に伴い電柱を抜いたが、処置が悪く陥没が起き側溝が割れていた。電力及び道路課で再整備をした。

沖野7丁目26-18 付近交差点の改良



▲この道路は、ここだけ四方向一時停止がなく事故率が多かったが、ライン及び止まれの引き直し、更に道路の再舗装を行い安全を確保した。

南小泉2丁目6-26 付近 側溝の改良



▲道路側溝に突起物があり、出入りにくいとの要望があり、道路課で突起部分を削除し、安全を確保した。

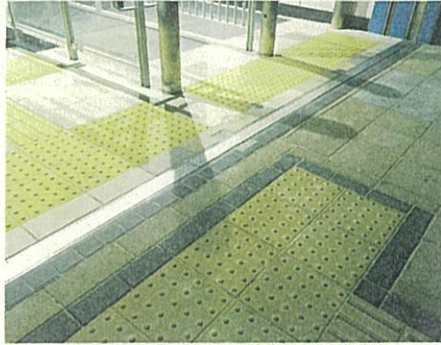
大雨対策

宮城の萩大通り 58か所、南下水道課に依頼し側溝の排水溝清掃を実施!

▶薬師堂駅バスプール側の入口5cmの段落問題を解消



▲改修前 5cm の段差



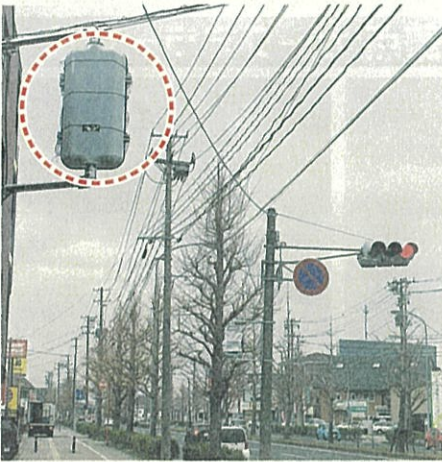
▲改修後フラットになった入り口

▶バス時刻表追加



▲バス時刻表案内の設置

▶歩行者信号の新設



宮城の萩大通り、松澤蒲鉾さん前の交差点信号整備

南署、県警と連携をはかり歩行者用信号を新設し、歩行者と自転車の安全を確保した。

▶側溝の新設



南小泉郵便局前の側溝整備

側溝の流れが悪いという問題が生じていました。側溝の新設工事を行い、問題を解決した。

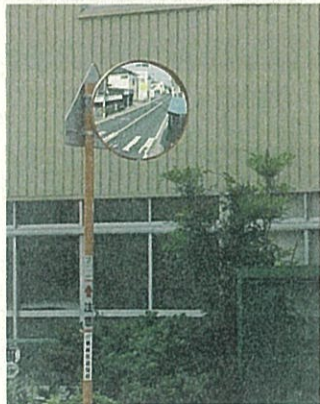
▶側溝整備



南小泉4丁目9番地宮城の萩大通り前の側溝整備

9.11の集中豪雨の際、雨水の飲み込みが悪くひざ下まで水がたまりました。排水口から下水管への接続工事を行い問題を解決した。

▶中倉三丁目カーブミラーの新設



カーブミラーについて
県道235号線 遠見塚三丁目付近交差点

諸事情によりカーブミラーの移転設置を行ったが、カーブミラーの移動で十分な安全確認が確保できなくなったという問題が生じた。

現在のカーブミラーを大きくする改善要請をした。尚、状況を確認しさらなる安全確保に努めることとした。

▶南小泉四丁目セブンイレブン前交差点改修



▲南小泉四丁目セブンイレブン前交差点、四方向一時停止の場所ですが、セブンイレブンやアパートが出来、見通しが良くなり一時停止をしない車両がみうけられるようになり、町内会の要請で、注意喚起のため路面のカラー化を実施した。

市民の要望を行政に伝え改善!!

▶ なないろの里 横断歩道の新設



▲住民の長年の要望。横断歩道を新設し安心安全の確保

▶ 若林三丁目15 一方通行を削除



▲長年の住民の要望。一方通行を解除し利便性を向上

▶ 大和町一丁目バス停 乗り口の改良



▲危ないバス停前の縁石を撤去し、安心安全の確保

▶ 蒲町15 交差点 カーブミラー新設



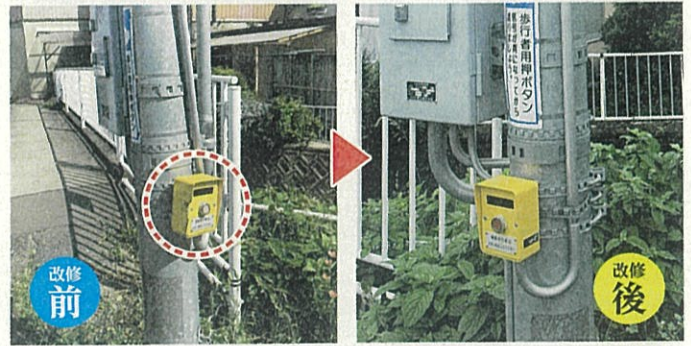
▲見通しの悪い交差点にカーブミラーを新設

▶ 南小泉三丁目16



▲住民要望の痛んだ道路を再舗装、側溝蓋を新設

▶ 遠見塚三丁目 遠見塚橋



▲車が引っ掛けて曲がった押しボタンを新しくしました

▶ 遠見塚一丁目5



▲ベンチに座れないほど伸びた木を剪定

▶ 遠見塚三丁目



▲長年雑草が伸び放題による害虫被害を解消

市民の要望を行政に伝え住民の安全を確保 !!

つぼや前交差点の改良



▲一時停止をしない車が多く県警と協議し交差点の改良を行う

木の下一丁目花月堂前縁石の改良



▲左折する際縁石の幅が狭くタイヤが乗り上げていた、拡張して解消

沖野東小学校前歩道に安全柵を設置



▲歩道を歩く小学生の安全を確保するため安全柵を設置

沖野ロリポップ学園前歩道に安全柵を設置



▲歩道の再舗装、安全柵設置で歩行者の安全を確保

南小泉小学校校門前



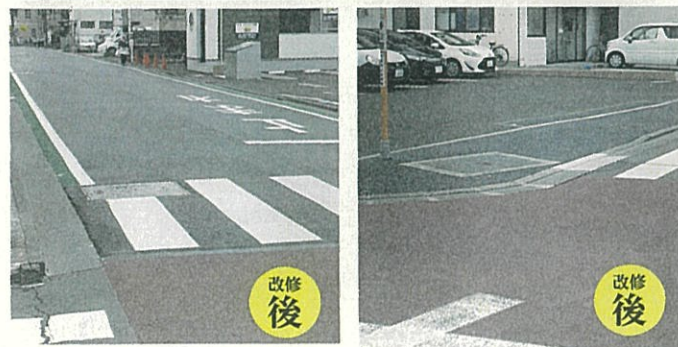
▲道路との段差がありつまずきの原因になっていたが再舗装で段差解消

南小泉4丁目山田クリニック前



▲雨水が飲み込まず病院内浸水被害、排水溝を本管に接続改善

南小泉三丁目バス路線



▲道路の再舗装刑務所迄まで、歩道も再舗装安全確保

遠見塚二丁目40 防護柵を新設



▲から堀で子供がはねて遊び危険な状態、防護柵を設置し安全確保

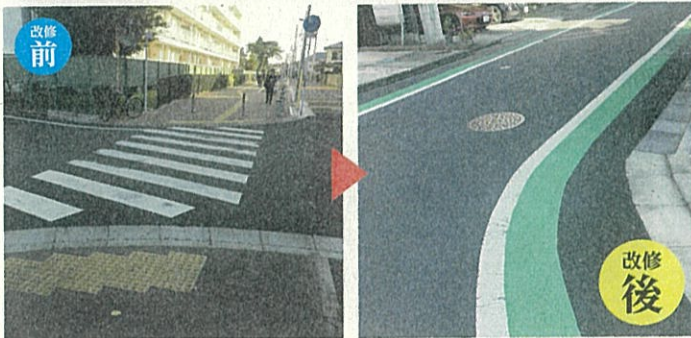
地域の声を反映！安全安心のまちづくりを実現

▶ 宮城の萩大通りと県道 235 号線一本杉交差点の改良に取り組みました。



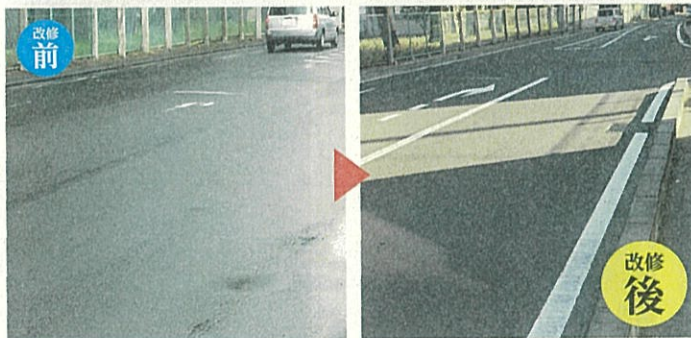
地下鉄東西線開業に伴い、薬師堂駅から遠見塚に向かうバスが左折するようになりました。県警では現行の停止線を下げるという措置を取りましたが、停止線があまりにも前にあるため、停止線をオーバーする車が多く、バスが左折できない状態が続いていました。県警、若林区役所と連携し停止線をアピールするため停止線の改良を行いバスがスムーズに左折できる環境を整えた。

▶ 薬師高砂掘り通り交差点安全確保のための整備に取り組みました。



地下鉄東西線開業に伴い、薬師高砂掘り通りが整備されました。今まで人通りがあまりなかった通りでしたが地下鉄東西線開業後、薬師堂駅からの乗降客でこの交差点に区役所職員、ウルスラの生徒、自転車、バイク、車が四方八方から人が押し寄せる状態になりました。東北電力に依頼し、外壁フェンスの目隠しを撤去してもらったり、交差点の改良として、路側帯の延長線を新たに引いてもらい、安全確保を行った。

▶ ダイシン前右折車線の引き直しで安全確保に取り組みました。



ダイシン前の右折車線、すっかり消えていて右折待機場所がはっきりわからない状態になっていました。万が一事故が起きた場合、センターラインが消えており、責任の所在がはっきりしませんでした。道路管理者と連携し、右折矢印及びセンターラインの引き直しを行い安全確保を図った。

▶ すっかり消えた横断歩道、停止線の改修に取り組みました。



県道 235 号線、カバさん薬局前交差点

宮城の萩大通りファミリーマート遠見塚店前交差点

南警察署、若林区役所と連携し白線の引き直しをしてもらい安全確保を図りました。

消えてる横断歩道などがありましたらご連絡ください。

利用者の要望を行政に伝え実現!!

地下鉄利用者から、荒井駅の場所がわかりにくいという要望で、新たに道路標識を設置しました。



▲荒井東二丁目付近交差点

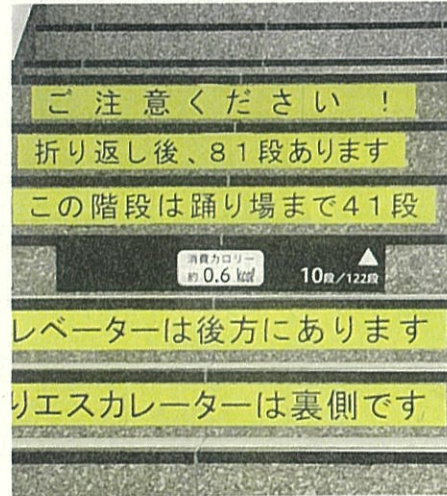


▲荒井三丁目付近交差点



▲荒井七丁目付近交差点

委員会の提案事項を実現!!

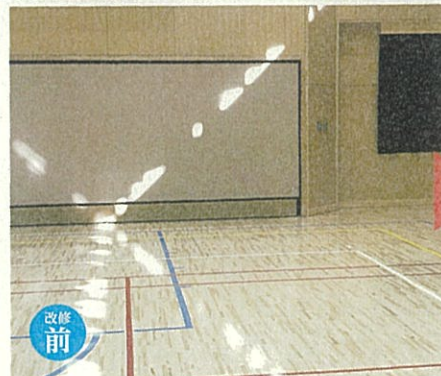


市民の健康づくりのため、地下鉄東西線、南北線の一部の階段にカロリー表示をしました。地下鉄階段でエキササイズならぬ「駅さサイズ」です。(設置場所は勾当台公園駅、仙台駅になります)

健康づくりのため、ぜひ階段を利用しましょう!

若林中央市民センター別棟の改善要望を実現

▶ 体育館 光が差し込む状況 カーテン再整備



若林中央市民センター別棟体育館、カーテンが短く、光が差し込んでいた状況を改善!! 市民局地域政策課、若林中央市民センター、若林区区長に何度も丁寧にお話をし実現した。

市民の要望を行政に伝え実現!!

今まで以上に皆様のご要望にこれからも全力で取り組んで参ります!!

遠見塚1丁目4号公園前



新設

遠見塚1丁目 早坂様宅前



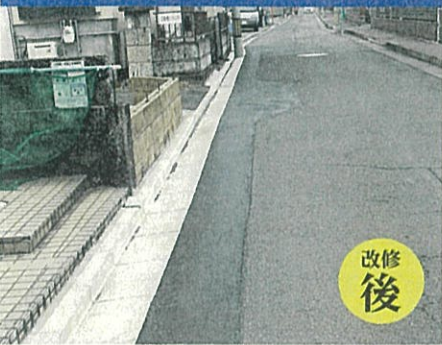
新設

地元町内会よりカーブミラー新設設置要望を受け、若林区道路課と粘り強く交渉。

公園前敷地と民地の一部を貸与いただきカーブミラーを設置しました。

児童や地域住民の方々や自転車で通行する方々の安全を確保できるようにした。

南小泉4丁目側溝整備



改修後

南小泉4丁目側溝整備



改修後

南小泉4丁目14の側溝整備



改修後

南小泉4丁目5の道路整備



改修前

南小泉4丁目5の道路整備



改修後

↑暗渠の鉄板、アスファルトで覆っていましたが、度々剥がれる為苦情が絶えませんでした。今回ブレイジングの蓋に改善し、安全を確保した。

←車の往来で欠けたアスファルト。自転車等の走行に支障をきたしていた為、改善を図った。

地域要望実現①「遠見塚二丁目痛んだ通学路の全面再舗装」



改修前



改修後

遠見塚二丁目郷家酒屋からの通学路の緊急穴うめ工事を行いました。今後は地域の要望に沿い全面再舗装要請を若林区道路課にしており、全面再舗装を実施した。

▲以前は穴だらけの道路

▲道路の穴を修繕

▶地域要望実現②「南小泉中学校ネット裏通学路の改善」



▲街路樹の伐採



▲根上がりの部分の改善

南小泉中学校ネット裏の通学路。子供会や町内会から外灯が暗く、さらに根上がりひどく通行にかなりの支障があるとの要望に対して、街路灯を隠していた樹木の伐採をし、根上がり部分は再舗装をして対処致した。今後については状況を再度確認し街路灯の増設を検討していく。

▶地域要望実現③「激しく痛んだ道路の改善」



宮城の萩大通りサンドラック前交差点から遠見塚小に抜ける道路、激しい痛みを改善し安全を確保した。

沖野5丁目マルコープラザ前歩道



▲歩道の凹みが激しく水溜りができる



▲道路の凹みを修繕

歩道が凹んで、雨天時には長靴などを履かないと歩行が困難だった歩道。地元地域の要望を受けて改善した。

仙台BP遠見塚小学校前歩道橋



▲ボロボロに劣化したコンクリート



▲基礎部分の老朽化

地元町内会からの要望。通学路になっている歩道橋の劣化が激しく、児童の通行に危険が生じる可能性があるため修繕要望を国土交通省仙台事務所に交渉し、改善をした。

沖野東小学校校門前歩道



▲歩道の凹みが激しく通学に支障



▲道路の凹みを修繕

PTAからの要望。歩道に水が溜まり児童が歩道から車道に回避して登下校していた為危険でした。児童が安心して安全に通学できるように修繕した。

市民の要望を行政に伝え改善!!

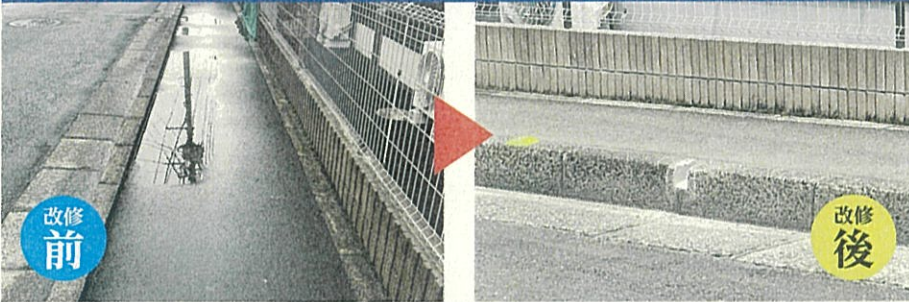
今まで以上に皆様のご要望にこれからも全力で取り組んで参ります!!

サンドラック前交差点信号機：視野性の悪い信号をLEDに改修



南小泉サンドラック前交差点の信号機は、通学路になっている交差点で、視野性が悪い信号機のため最新式の信号機へと変更した。
交渉期間実に1年半という粘り強い交渉で、ようやく変更が実現した。

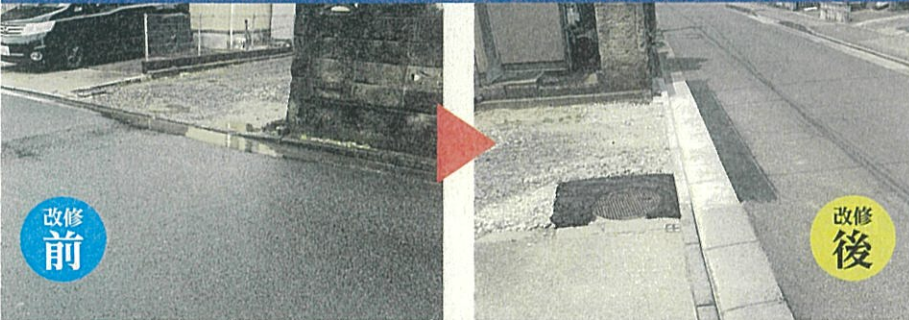
南小泉2丁目 歩道整備と雨水が抜けるよう整備



南小泉2丁目歩道整備



南小泉4丁目凹凸の側溝と雨水が抜けるよう整備



凹凸の道路と側溝整備



南小泉4丁目 住宅地内の用水路整備



◀南小泉4丁目、住宅地内の用水路、勾配が無く水の流れも悪い状態でしたが若林区公園課と粘り強く交渉した結果、緩やかな勾配の全面コンクリート仕様になり、流れが良くなりました。

南小泉町内会館入り口側溝 雨水が流れない状況を改善



歩道の痛み、車の乗り上げ防止を改善



▶ 中倉2丁目 NTT中倉社宅前道路



自転車も通れないくらいの歩道。地域の皆様から歩道の役目をはたしていないとの要望があり、縁石を撤去し道路と同じ高さに整備。歩きやすい歩道になったと地域の皆様から喜ばれてる。

▶ なないろの里 一時停止の補助標識を整備



震災後造成されたなないろの里。整備されている歩道は4m以上あり、幅が広い為スピードを上げて自転車通行する子ども達が多く事故発生確率が高いとの要望で一時停止の補助標識を整備。

▶ 昭和市電通り 姉齒横丁交差点



震災後、地盤沈下があちこちで発生。補修はしたものの時間経過とともに、再び沈下。雨が車道に留まり車が通行のたびに歩道に水をはねあげていた状態を再舗装で改善。

▶ 沖野3丁目 24 市道の整備



沖野地区でよく見られる地区画整備でとり残されている市道。歩行者、自転車が安全に通行できるようにアスファルト舗装に改善。

▶ 宮城の萩大通り 一本杉交差点再舗装



宮城の萩大通りで一番車両通行が多い交差点。輪だちがひどくバイクの自損事故も数件あり とても危険であったが2年越しの要望が通り再舗装整備し安全を確保した

▶ 遠見塚 郷家酒店前道路改修整備



改修前



改修後

地元の長年の要望。郷家酒店前からの道路、舗装に多数の穴があり、応急措置として穴を埋めておりましたが、この度、地元住民の合意を取り、再舗装実施、通学路に指定してあるため、子どもも安心して通れるようになった。

▶ 文化町道路改修整備



改修前



改修後

文化町。下水の陥没により道路がへこんだ状態でしたが、陥没した下水工事合わせて、道路の再舗装を実現した。

▶ ライオンズマンション中倉第2の前を流れる堀の改善



改修前



改修前



改修後



改修後

大和町連合町内会、議員との意見交換で問題提起された堀。雑草と雑木と生い茂り堀が見えない状態になっていたものを全て改善。

▶ 宮城の萩大通り 街路樹の根上り解消



改修後

街路樹が大きくなると生じる根上り。歩行者、自転車の安全を確保する為に歩道を改善。

▶ 荒井西1号公園の改良



改修前

なないろの里に新設された公園。水はけが非常に悪く、町内会より改善要望が出ており砂を入れて改善。

▶ 南小泉保育園前道路再舗装



改修後



改修後

遠見塚1丁目仙台市南小泉保育園前の道路。痛みがひどく小学校の通学路になっている為、舗装を再整備、歩道も新しく引き直し、安全を確保。