

- 健康福祉委員会 副委員長
- 地域経済活性化調査特別委員会 委員
- 広報委員会 委員

- 昭和51年6月生まれ 仙台育ち
- 仙台一高卒業(47回生、応援団幹部)
- 早稲田大学法学部卒業(早大雄弁会幹事)
- 防衛大学校大学院修了(安全保障学修士号)
- 外資系経営コンサルティング会社、外資系保険会社、防衛省防衛大学校特別研究員を経て現職
- 宮城県防災指導員(総合危機管理士、防災士)
- 仙台市消防団員(太白消防団・山田分団所属)
- 『東北偉人講座』講師(宮城県教育委員会後援)
- 認知症サポーター(厚生労働省)



# ひろし わたなべ 拓

# わたなべ

事務所：〒982-0034 宮城県仙台市太白区西多賀1-23-29 庄子ビルB号室  
 TEL 022-738-9784 (FAX 兼用) E-mail:watanabe.hiroshi.koenkai@gmail.com  
 URL:http://nabetaku.org/ わたなべ拓

市政や、わたなべについてのご意見など、なんでもお寄せください!

## ◆ご挨拶◆

令和元年。本年は、明治22年(1889年)4月1日、仙台市政がスタートしてから130年。平成元年(1989年)4月に、政令指定都市となってから30年。仙台市は、戦後初めて出生数が死亡数を下回る「自然減」の局面を迎え「仙台の持続的発展」が課題となっています。

わたなべ拓は、平成27年夏の当選から、全16回開催された全ての議会において登壇質問を実施した唯一の議員となりました。この度、政令市議員の経験を県政において活かす決意をしました。持続可能な仙台の未来を拓くため、本年夏までの任期を全力で務め上げます。

河北新報 平成31年3月15日朝刊

19 県議選  
 ◆太白(定数5)  
 新人の仙台市議選立候補氏(42)が15日、立候補を表明した。自民に公認を申請する。県庁で記者会見し「県民の安全安心を広域的に確保できる政策を実現したい」と述べた。若林区出身。防衛大院修了。2015年市議選に初立選し現在二期目。

## ◆ TOPICS ◆

### 【天皇皇后両陛下と平成】



天皇皇后両陛下には、東日本大震災後に四度まで仙台市へ行幸あそばされ、懇ろに被災者をお見舞いいただきました。世界の元首のなかで、膝を屈して数度にわたり避難所をお見舞いされた唯一の御存在です。「私はこれまで天皇の務めとして、何よりもまず国民の安寧と幸せを祈ることを大切に考えて来ましたが、同時に事にあたっては、時として人々の傍らに立ち、その声に耳を傾け、思いに寄り添うことも大切なことと考えて来しました。」無私と慈愛の象徴、天皇皇后両陛下。

### 【将来にわたる責任ある財政運営の推進に関する条例】を！

自民党市議会政務調査会メンバーとして、仙台市の責任ある財政運営を確保するための条例を策定中です。郡市政となってから「あれも、これも」の放漫財政の傾向が強まり、将来にわたり持続可能な財政運営が危機に瀕しています。将来世代に過度な負担を遺すことがないよう安定的な財政運営を行う必要があります。そのため、議会が事業の見直しも含む「選択と集中」を促し、納税者たる市民の皆さまにも公共サービスにかかる「受益と負担」についての認識を深めていただく必要があります。市民の皆さま、議会、行政の三者が、中長期の視点で健全な財政運営を確保するための条例化に取り組みます!



### 【郷土の偉人を知る 提案が実現👍】

「戊辰戦争150年特別展」では、わたなべが提案した大槻文彦、横尾東作、梅澤道治など「知る人ぞ知る郷土の偉人」を史上初めて特別展示しました。小学生が見学している様子に感激!



### 【VR(仮想現実)で歴史回復 提案が実現👍】



わたなべが平成30年2月の議会質問で行った「VRで藩政時代の仙台の姿を再現し観光コンテンツに」との提案が実現!



## 活動報告



坪沼地区の皆さん、秋保神社神輿青年部の仲間と、坪沼八幡神社の神輿渡御をご奉仕しました。



消防団員として、災害現場で樹木やがれきを除くチェーンソー訓練をしました。



戊辰戦争150年記念ツアー。仙台藩最南端の古戦場 駒ヶ嶺城で先人の苦闘を偲びました。



全国優勝校 常盤木学園高校女子サッカー部の精鋭に平和について講話しました。

# ひろし わたなべ 拓

仙台市議会議員(太白区)



## 【平成30年度第3回定例会一般質問9月13日】 議会質疑概要

### 【LD(学習障害)を含む発達障害専門指導員の拡充】

5 通級指導教室において、専任教諭20人体制で、ADHDなどを含む発達障害全般に対応している。LDに関しては130人の児童に対し、14教室で対応しているが、1050人とも試算される潜在的LD児童の指導に十分な体制か。読む力に課題のあるディスレクシアを含むLD全般に対応可能な通級指導教室の数、専任教諭の指導の質両面の拡充が課題。LDを含む発達障害専門要員の養成並びに加配を。

提案が実現

**支援を必要とする児童生徒の環境充実**  
(H30 予算: 5億6,207万円 ⇨ H31 予算: 5億6,690万円)

**特別支援教育指導補助員等の配置 4億3,545万円**  
特別な支援が必要な児童生徒への指導補助員等を増員して配置する。

**発達障害理解推進資料の作成 80万円**  
保護者等向けの啓発資料を作成・配布する。

### 【虐待防止にペアレントトレーニングを】

5 児童相談所における児童虐待の相談件数は、この10年間で倍増した。被虐待児の54%が何らかの発達障害を有するとされ、特性のある子供の育てにくさが、親による子の虐待のリスクを高めるとの研究がある。子供の適応行動を増進するための親の振る舞いを、ペアレントトレーニングなどの支援を通じて育てる必要がある。こうしたペアレントプログラムの実施導入には、発達障害児者及び家族支援事業として、一自治体当たり年額283万円が国庫補助される。本市でも、虐待予防のためのペアレントプログラムを実施すべき。

あなたの1本のお電話で救われる子どもがいます。  
児童虐待かもと思ったらすぐにお電話ください。  
地域の児童相談所につながります。

**189**

6 保護者が子供の行動や特性を理解し、肯定的な視点で接することが重要であり、ペアレントプログラムは虐待の防止にも寄与する。職員が所定の研修を受講する。

提案が実現

**発達に不安のある児童やその保護者への支援**

**就学前療育支援推進 832万円**  
ペアレントプログラムを活用した啓発・相談や保育所等との併行通園のモデル事業を児童発達支援センター1カ所で行う。

**ペアレントプログラム導入 106万円**  
新たな保護者支援事業を導入し、併せて職員の研修を行う。

## 【平成30年第4回定例会一般質問 12月17日】

## 議会質疑概要

### ◆【ファーウェイ、ZTE、Lenovoの排除】

5 仙台市において使用中のパソコン、スマートフォン、プリンター、USBメモリーなど端末機器、さらにルーター、サーバー、ファイアウォールなど基幹システムについて、情報安全の観点から、人民解放軍との関係が指摘され、スパイ行為やサイバー攻撃に悪用される危険性を指摘されるファーウェイとZTEの製品の使用状況、使用台数を調査すべき。中国政府が最大の株主であるレノボの製品についてもチェックが必要。調査結果は。

6 ファーウェイ製品がタブレット端末等30台、ZTE製品がスマートフォンなど11台、レノボ製品がノート型パソコンなど847台。

全国地方議会で初の質問。先例として全国で参照される!

### ◆【AI,RPAによる省力化】

5 さいたま市では、例年8000人の保育園入所選考作業に、職員30人が手作業で当たり、延べ1500時間をかけていたが、AI導入により、数秒で手作業による選考とほぼ同様の結果が出た。東京都港区、香川県高松市では、来年からAIによる保育園選考を導入する。茨城県では、財務会計データの入力など会計業務をロボットで業務自動化・効率化するRPA(ロボティック・プロセス・オートメーション)の実証実験の結果、86.2%の所要時間カットが実現し、年間8700万円の人件費削減効果が見込める。業務全般につき、AI導入実証実験を前倒しで実施すべき。技術革新の影響をふまえ職員定数の見直しを。

6 「スピード感をもって実証実験に取り組む」と答弁しつつ、「H34年の職員数をH31年と同水準とする」…

### ◆【北朝鮮人権問題啓発週間】

5 市役所1階展示では、政府認定の17人の拉致被害者だけでなく、警察庁発表の「特定失踪者」883人についても展示すべき。また、5年前の資料を漫然と使い回しており、本気度が疑われる。

6 国と連携しつつ最新の情勢を反映した内容となるよう取り組む。

北対日原発テロ計画  
韓国侵攻前戦意をくく

出典：産経新聞  
平成25年5月29日1面

北対日原発テロ計画  
韓国侵攻前戦意をくく

ためらう街頭署名活動

## 活動報告



落祖伊達政宗公の御霊屋瑞鳳殿に新年の御挨拶。



フィンランド人日本酒研究者と。仙台の魅力売り込みます!



水戸城大手門を視察。仙台城大手門の復元が悲願です!



地産地消の推進、必要栄養量を充たした給食を実現します!



福島第一原発で活躍した東北大学工学部の災害ロボ Quince

◆【アーチル(発達相談支援センター)専門医の実績は】

- 拓 平成30年4月よりアーチルに常勤の専門医2名が配置された。常勤医が配置されてからの医療相談や学校訪問などアウトリーチ(出張診療)の実績、待機期間の短縮化は。
- 答 アウトリーチ支援について、10月末の時点で訪問件数が31件となり、昨年度同時期の5件に比べて大きく増加。医師によるアウトリーチの開始以前は、学校からの支援依頼に対し、嘱託医との面談の調整に2、3カ月を要していたが、今年度は最短で3週間程度での支援が可能に。



長町南駅に隣接する南部アーチル

【平成31年度第1回定例会一般質問 2月19日】

議会質疑概要

◆【「沖縄県石垣市の恩人」岩崎卓爾(仙台人)】

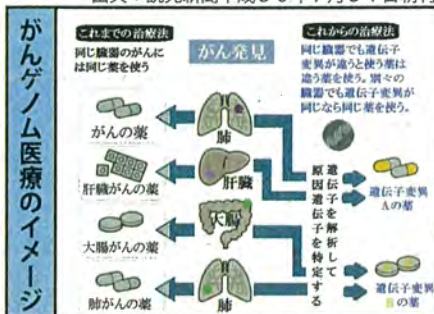


- 拓 本年は、「沖縄県石垣市の恩人」仙台人・岩崎卓爾の生誕150年。沖縄県八重山諸島の測候所長として40年間にわたり台風を迎え撃つ気象観測に命を懸けた気象学者。同時に、現地の動植物の研究に勤しみ、「イワサキ木の葉蝶」「イワサキホタル」など彼の名を冠する新種は20数種に上る。平成13年には石垣市名誉市民となり、現地では石垣島の近代化の恩人として今なお顕彰され、岩崎生誕150年を記念する動きもある。ところが、本市では、現状何の予定もなく、仙台が輩出した偉人に対してあまりに冷淡ではないか。また、学校教育においても岩崎を顕彰する余地はある。
- 答 民間の交流を期待する。学校教育における顕彰のため調査・研究を進める。

出典：読売新聞平成30年7月31日朝刊

◆【東北大学メディカルメガバンク】

- 拓 東北大学メディカルメガバンク(ToMMo)は、人々の遺伝情報と疾患の関係を統計的に明らかにすることで、「個別化医療」と「個別化予防」を目指している。日本人の全ゲノム情報の解読に際して、家族歴があることで科学的な質の高いデータが得られる「三世代コホート調査」だが、「乳幼児健診」会場において「三世代コホート調査」への協力要請の支援をすべき。また、収集したデータと分析結果のレポートを求め、仙台市民の健康・医療政策形成に活用すべき。
- 答 ToMMoから要請があれば協力する。また、データ提供など政策形成に資する知見提供依頼も検討する。



【2010年→2015年の給与額の変化】

20~24歳	+5,200円
25~29歳	+8,700円
30~34歳	+6,400円
35~39歳	-4,300円
40~44歳	-23,300円
45~49歳	+2,200円
50~54歳	+21,100円
55~59歳	+8,000円

「就職氷河期世代」

◆【特定不妊治療の制限撤廃を】

- 拓 仙台市の特定不妊治療の要件は、夫婦の「所得合計が730万円未満」、「助成回数」は妻の年齢により6回ないし3回に限られる。しかし、「所得制限を撤廃」「助成回数制限を撤廃」している他政令市もある。「出産適齢期」にある「就職氷河期」世代は、一年齢層で150万人以上。経済的に苦境を強いられた「就職氷河期」世代の経済的負担軽減を大胆に図り、人口ボリューム層の出生率を高めることは、持続可能な社会とするための有効な未来への投資。特定不妊治療の「夫婦の所得要件」と「助成回数制限」を撤廃し、子供を持ちたい全ての夫婦の後押しをすべき。
- 市長 受益者負担(!)の視点から所得制限を設けている...市長は「妊娠」を手厚く支援すると公約してましたが??

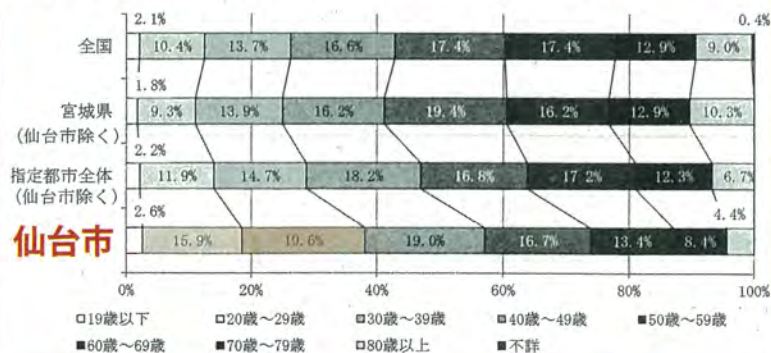
◆【自死防止対策】

- 拓 自死未遂事故により医療機関に搬送された自殺未遂者に対して精神科の診療に加え、社会資源の紹介や継続的支援を行うケースマネジメントを実施すべき。来年度に整備を予定している「地域自殺対策推進センター」には、自殺未遂者に対する継続的関与と、関係機関の協働の中核的役割を期待する。
- 『仙台市自殺対策計画』(平成31年3月策定)に、質問内容が全面的に採用される。提案が実現

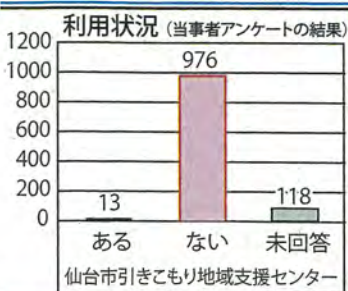


全国自死遺族連絡会は、自死遺族に追い打ちをかけるような様々な法律問題への対処法を紹介しています。

年代別自殺者数の構成割合(平成21年~平成29年の合計値)(図2-2)



仙台市の20代の自殺率は、政令指定都市の平均値を4%、全国平均値を5.5%も上回る。30代の自殺率は、政令指定都市の平均値を5%、全国平均値を6%も上回る。4月に「弟分」だった前途有為の青年を自死で亡くしました。自死は個人ではなく社会の問題です。



◆◆◆拓論拓説◆◆◆【ひきこもりの中高年化】

平成30年度に内閣府が実施したひきこもり調査により、今回はじめて、全世代で100万人を超えるひきこもりがあり、中高年が多数を占めることが判明した。全国調査のひきこもり出現率を仙台市に当てはめると、「15歳~39歳」は4896人、「40歳~64歳」は5264人となり、少なくとも合計10160人のひきこもりが本市内に存在する可能性が示唆される。仙台市ひきこもり地域支援センター「ほわっと・わたげ」では、電話・面談相談、メンタルフレンド(ひきこもり経験者)による家庭訪問も行っています。

電話：022-285-3581 FAX：022-285-7505



◆【柳生和紙 希少技術の継承を】

拓 政宗公が始めさせた由緒ある「柳生和紙」だが、現在は太白区柳生在住の90歳代の老夫婦が最後の一軒となった。私も、現地を訪問し、お二人から直々に紙漉きをご指導いただき、ものづくりの喜びを味わった。仮に直系の後継者がいても、零細な家内工業なため、根本的な経営支援が必要。また、需要確保、販路拡大に向けた支援、後継者確保も課題。山形市では手厚い後継者支援助成金を創設したが、本市で考えられる支援は。

答 仙台市起業支援センターの経営支援と、仙台市工芸展への出展斡旋、経費補助。



◆【モノづくりの地産地消を】

拓 本市域内に所在する中小企業の専門技術を総合して、完成品を創出する「モノづくりの地産地消」、ひいては、製品の域外への販路開拓の取り組みを求める。

答 「御用聞き型企业訪問事業」などを活用し開発支援する。



(株) JD Sound  
代表取締役 宮崎晃一郎氏と

◆【工業の地場産品をふるさと納税の返礼品に】

拓 Made in TOHOKU のポータブルスピーカー「OVO」が、仙台市からふるさと納税の返礼品として却下された。しかし、①設計やソフトなど本質部分は仙台市で創られており、②総務省の考え方では「返礼品は寄附額額の30%以内」との基準が示されており、例えば10万円の寄附額なら3万円以内のOVOは十分に基準内にある。仙台の工業の地場産品として返礼品に指定すべき。

答 国の制度改正の動向もみながら研究する。

◆◆◆ 拓論 拓説 ◆◆◆ 【単身高齢者の孤立防止を】

平成30年の調査によると、太白区内在住の75歳以上の後期高齢者のうち、「1週間のうち誰とも話さない」一人暮らしの方が1191人(5.1%)、「相談できる人や手伝ってくれる人が全くいない」一人暮らしの方も1154人(5%)おり、単身高齢者の社会的孤立の実態が明らかになりました。従来の見守りだけでなく、子供から大人まで誰でも自由に立ち寄り好きなことをしてすごせる常設型の「地域の茶の間」(新潟県)設置や、人生経験を活かせる「生活支援ボランティア」「子育て支援ボランティア」活動を通じて、「会う人がいる、話す人がいる」状況づくりを促します。



幼児教育・保育 無償化決定！

3～5歳児 全ての世帯	保育所・認定こども園・地域型保育・企業主導型保育(標準的な料金)の利用料 <b>無償</b> (幼稚園は月2.57万円まで <b>無償</b> )	の 保 育 の 必 要 性
	幼稚園の預かり保育 (月1.13万円まで <b>無償</b> )	
0～2歳児 住民税 非課税世帯のみ	認可外保育施設の利用料 (月3.7万円まで <b>無償</b> )	の 保 育 の 必 要 性
	上記と同じ考え方で <b>無償化</b> (認可外保育の利用料は月4.2万円まで <b>無償</b> )	

他にも、副食費の免除対象が、現行の生活保護世帯から年収360万円世帯に拡大されるなど、子育て世帯の経済的負担軽減が図られます。健康福祉副委員長として、待機児童の解消、保育の質の向上を促します！

【地域のお困りごとにも即対応!】



「隣地がジャングル化しているので草刈りを」「危険なので側溝のフタを付けて」等「松枯れの木が倒れないか不安」のご相談にも役所の協力のもと即応してきました!

活動報告



太白区には公設の人工芝サッカー場がありません。才能ある少年少女たちに人工芝の練習環境を。



中田中央公園の人工芝化を目指し、仙台市荒井東1号公園を中田・袋原の有志と視察。



地域の生活交通「のりあい・つばめ」の実証実験。30%の収益が達成できれば本格導入が可能。



太白区在住の満100歳の沼田さん。ガダルカナル島からの生還者で、いまでも新聞を読み杖は不要!